

Superëyes

3.3W 软件 使用说明书

注意: 该软件仅适用于 windows 操作系统


目录

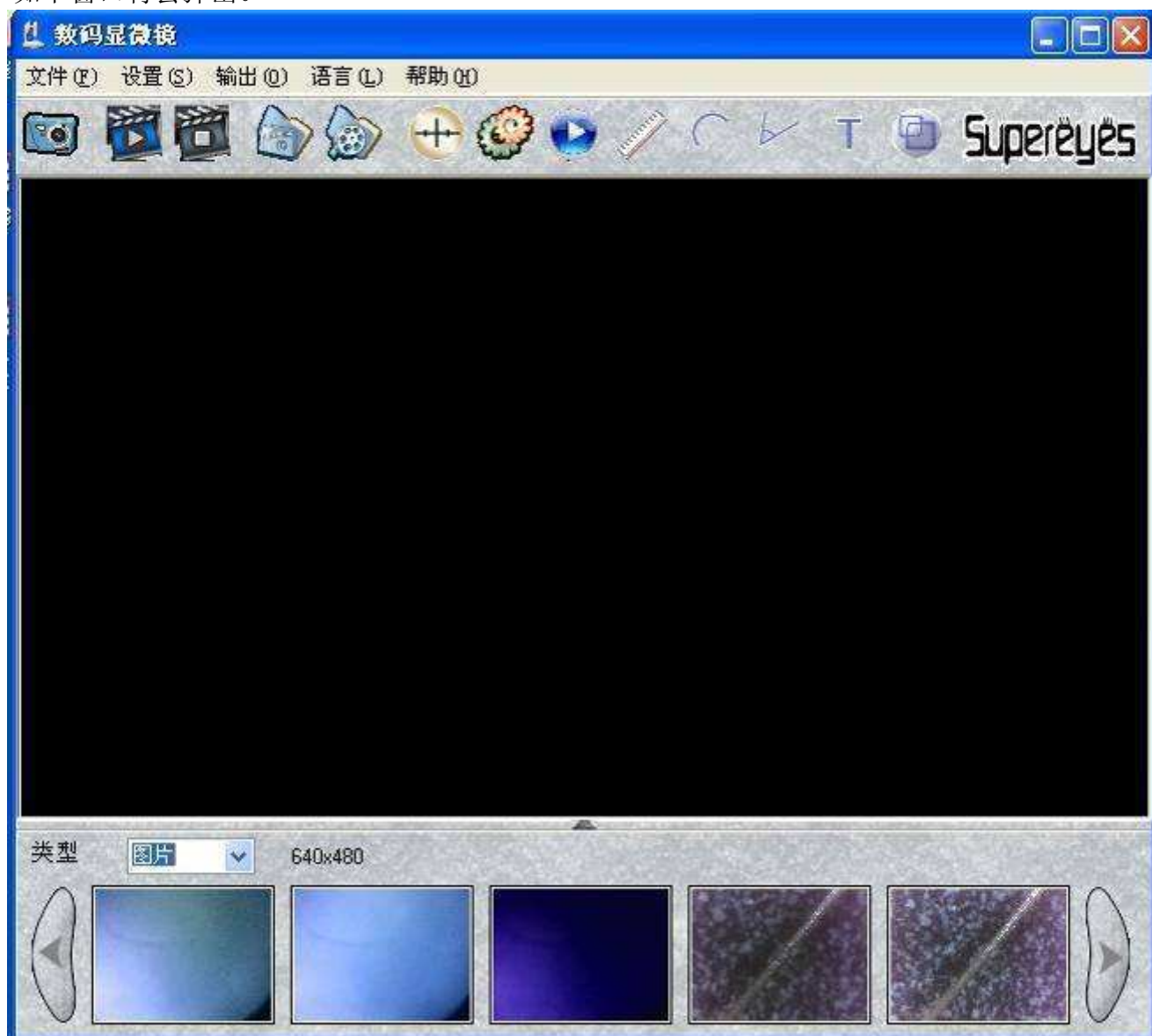
1. 安装	3
2. 启动设备	3
3. 语言	4
4. 基础设置	4
4.1. 设备源选取	4
4.2. 设备设置	6
4.3. 视频格式设置	7
5. 拍照	8
5.1. 拍照	8
5.2. 拍照文件保存路径	10
5.3. 照片预览	11
6. 录像	12
6.1. 开始/停止录像	12
6.2. 保存录像	12
6.3. 录像帧率(FPS)设置	13
6.4. 播放录像	13
7. 添加文字	14
8. 测量	17
8.1. 测量校准	17
8.2. 测量点距	18
8.3. 测量弧长	19
8.4. 测量角度	20
8.5. 标尺	21
9. 画图	23
10. 选项设置	23
11. 输出	31
12. 显示方式	32
13. 图片测量	32
14. 免责声明	33

1. 安装

- 将 CD 中的 setup 和 **Supereyes 3.3w.rar** 拷贝到电脑上
- 解压 setup 文件并安装，安装完成后重启电脑。
- 解压 **Supereyes 3.3w.rar** 到将会安装 Supereyes 软件的文件夹中
- Supereyes 3.3. rar** 中包括运行软件 **Supereyes.exe**。如果需要，可创建一个 Supereyes.exe 的快捷方式到桌面

2. 启动设备

将设备 USB 接收器通过 USB 口与电脑相连后，. 双击图标 ，以打开 **Supereyes.exe**，如下窗口将会弹出。



如果是 B004，将产品和发射器相接，检查灯是不是亮的，如果灯不亮，请先充电；
如果是 B006，按下开关按钮，打开显微镜，检查灯是不是亮的，如果灯不亮，请先充电。
然后，选择 **预览** 以启动设备。此时，您将会看到通过设备摄取的画面。 如果画面不清晰，请调节灯光和焦距。



3. 语言

如需更改语言设置，请点击 **语言**，在下拉菜单中选择您需要的语言。

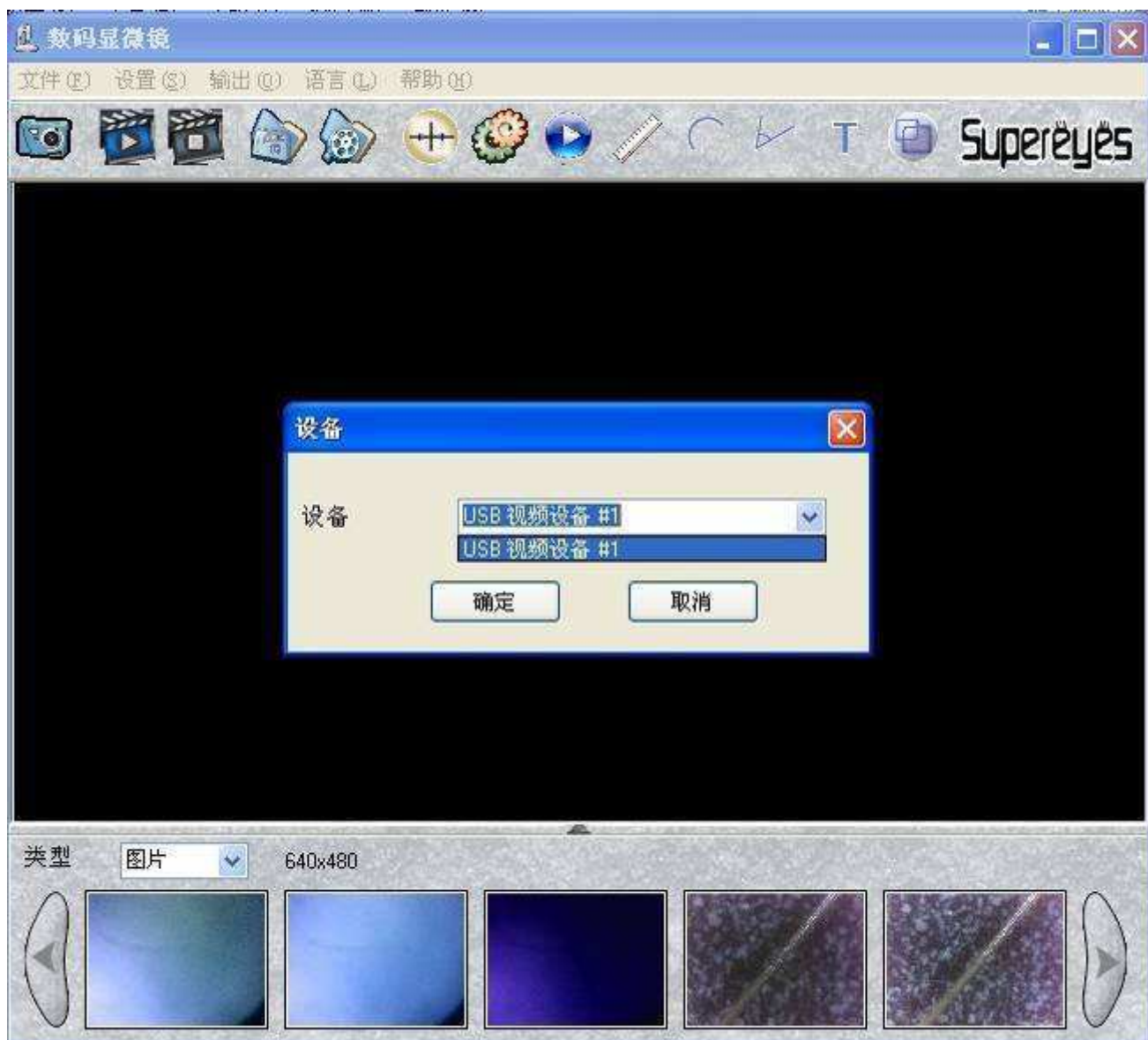


4. 基础设置

4.1. 设备源选取

如果电脑同时连接多个显微镜、内窥镜设备，请点击 **设备源**，在设备下拉菜单中选择需要的设备。





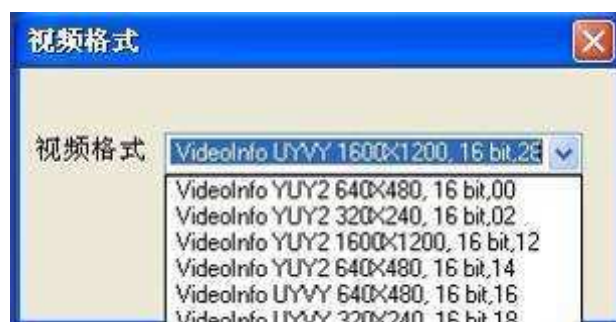
4.2. 设备设置

如对预览效果不满意，可调节设备设置中的亮度、对比度、饱和度，也可使用默认值还原。



4.3.视频格式设置

通过该设置可以改变图像预览的分辨率。



5. 拍照

5.1. 拍照

请使用以下方式中的任意一种拍照：

A. 点击 **拍照** 按钮



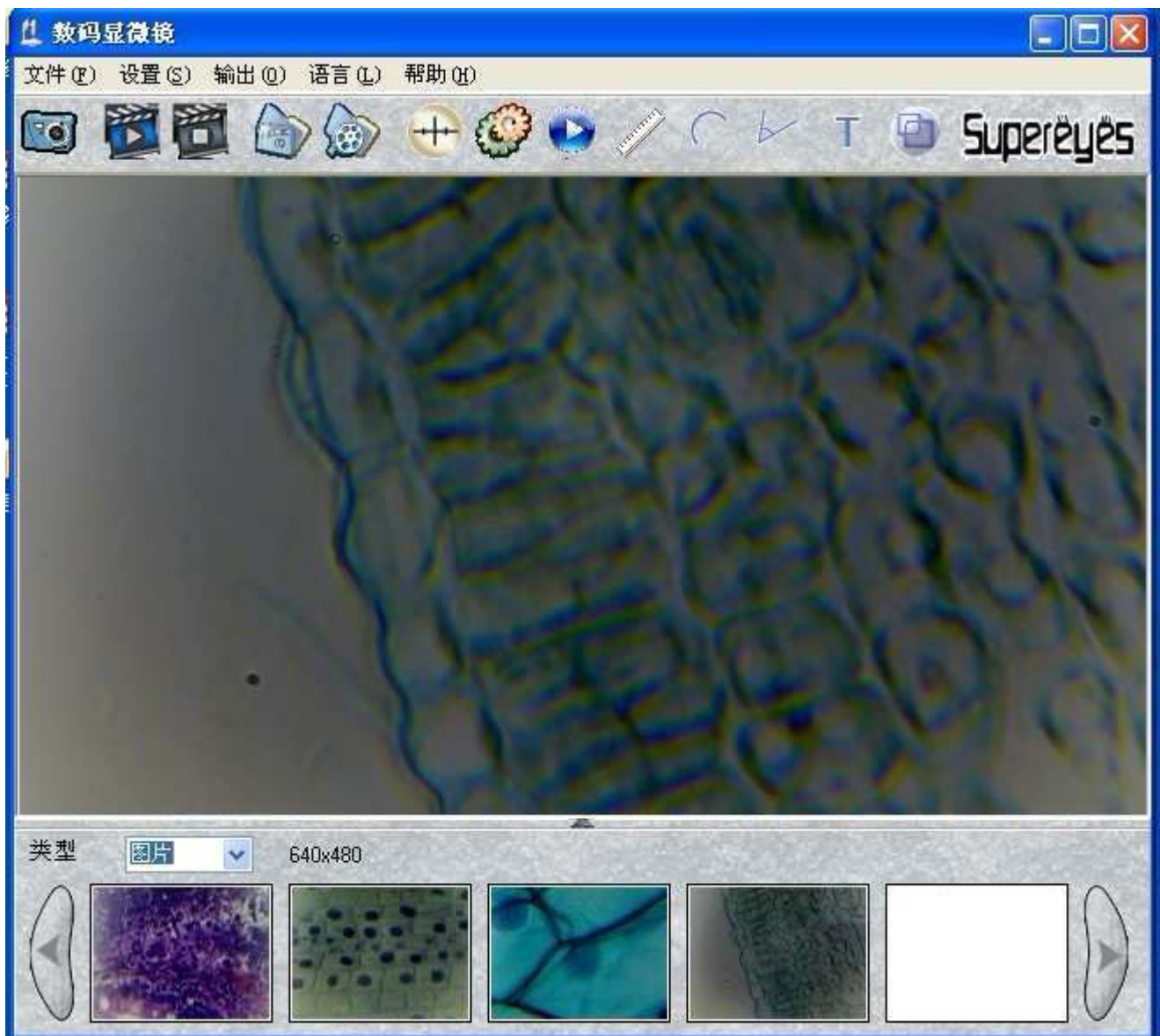
B. 点击 USB 线控上的 **拍照** 按钮



C. 在 **文件** 菜单下选择 **拍照**



照片被成功保存后，会在如下的预览窗口中显示。



5.2.拍照文件保存路径

在 **设置** 中选择 **设置图片文件夹** 后，请在跳出的对话框中输入指定目录，默认为安装目录下的 IMAGES 目录。





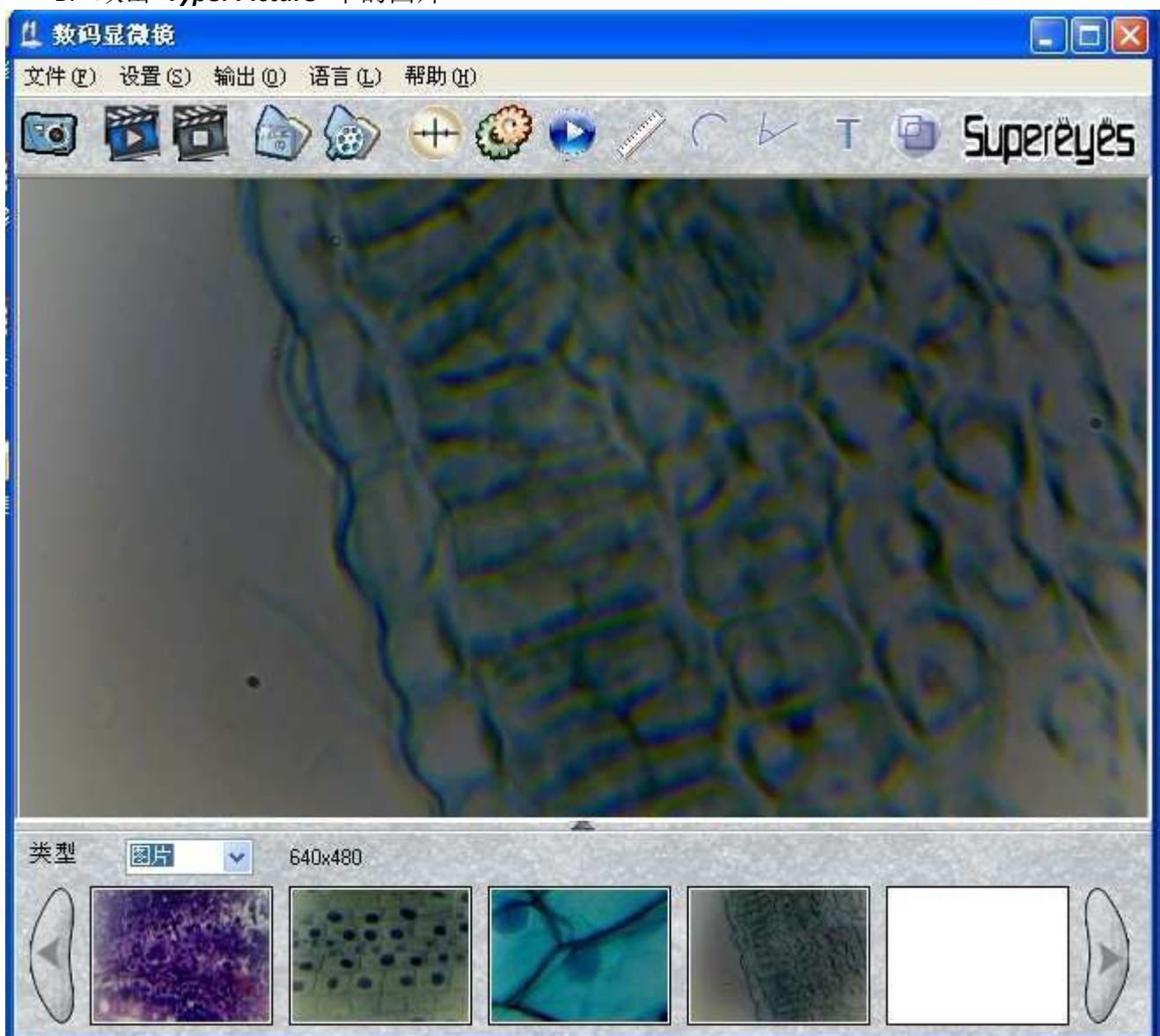
5.3. 照片预览

预览照片请采用如下所列方式之一：

A. 打开 **图片文件夹**



B. 双击 **Type: Picture** 中的图片



6. 录像

6.1.开始/停止录像

开始/停止录像请采用如下所列方式之一：

A. 点击 **开始/停止录像** 按钮



B. 选择 **文件** 中的**开始/停止录像**

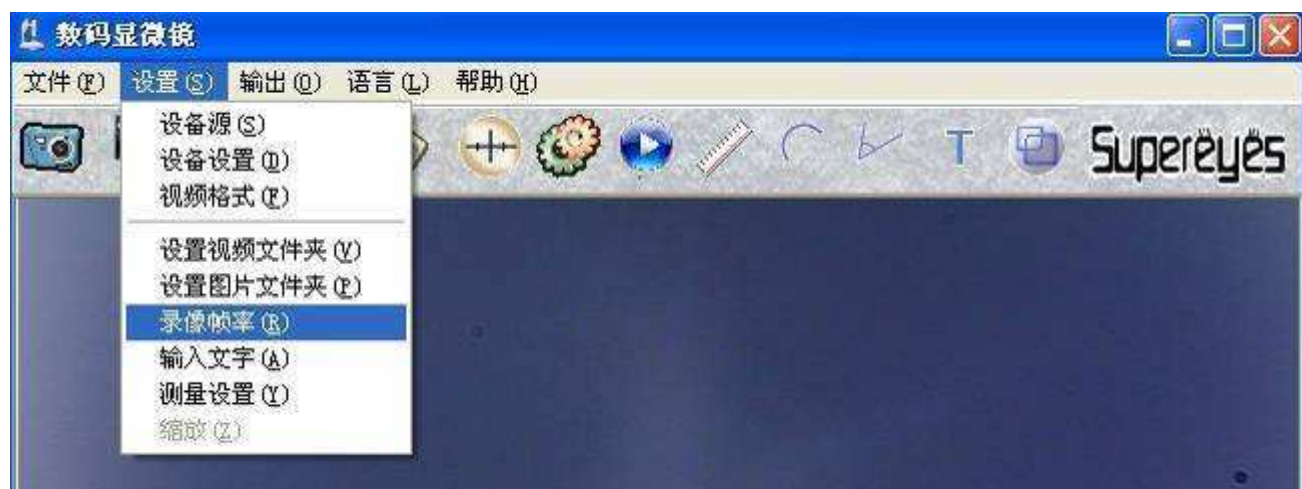


6.2.保存录像

在 **设置** 中选择 **设置视频文件夹** 后，请在跳出的对话框中输入指定目录，默认为安装目录下的 VIDEO 目录。



6.3.录像帧率(FPS) 设置



最大录像帧数 15

6.4.播放录像

播放录像请采用如下所列方式之一：

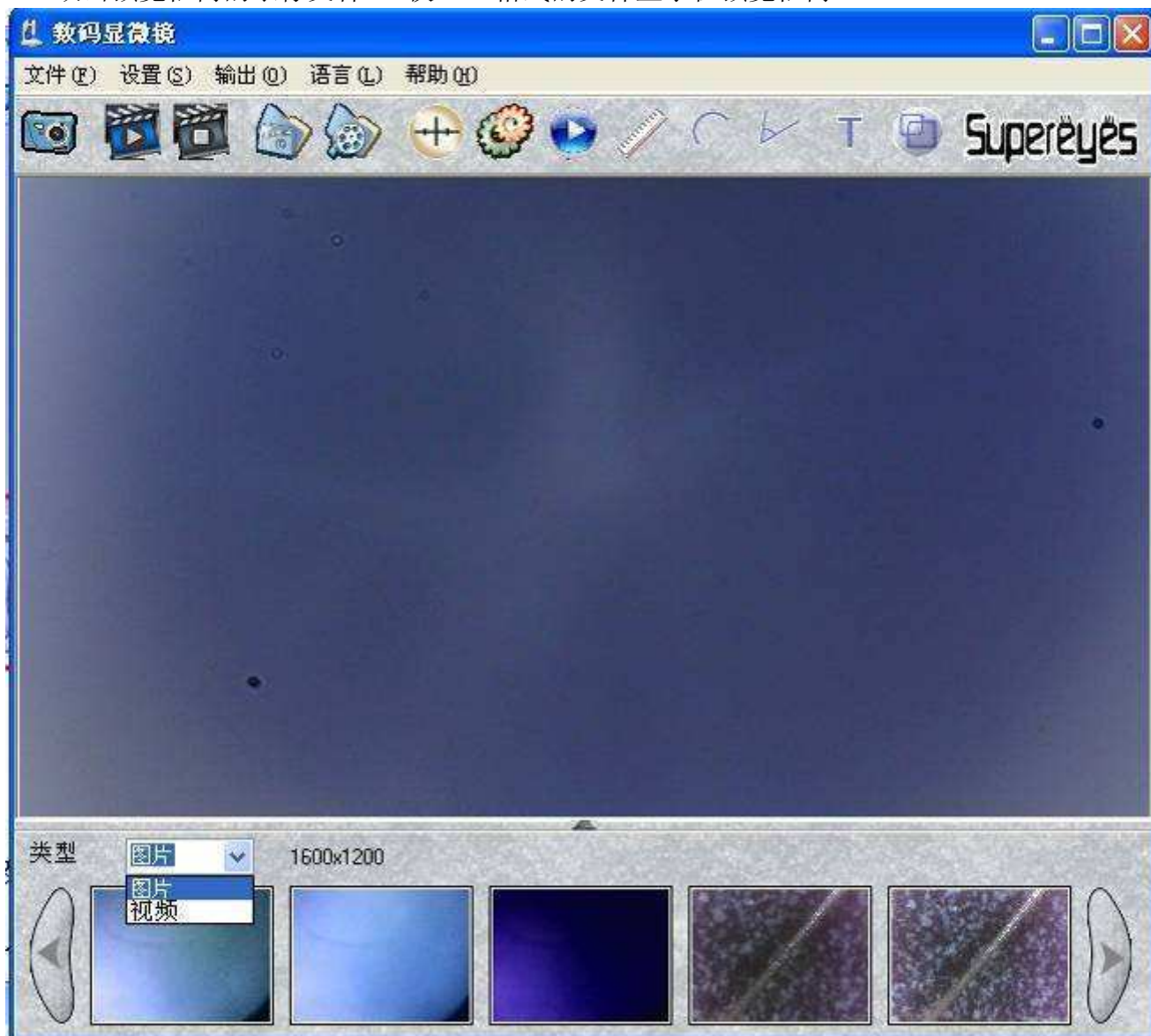
- A. 点击 **播放器** (只适用.DZC 文件)



B. 打开视频文件夹



C. 双击预览框内的录像文件（仅 DZC 格式的文件显示在预览框内）



7. 添加文字

添加文字请采用如下所列方式之一：

A. 在 **设置** 中选择 **输入文字**

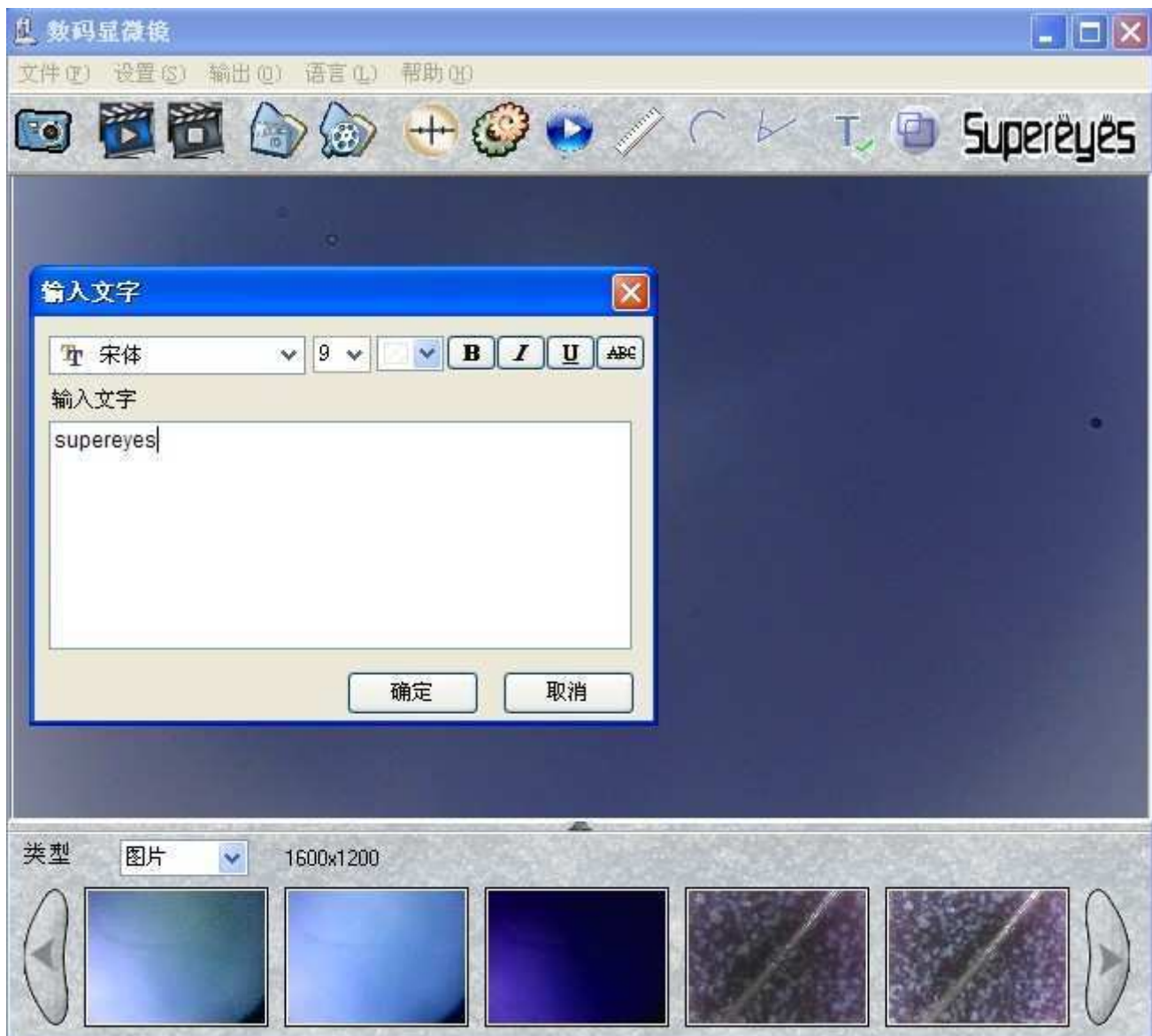


B. 点击 **输入文字** 按钮

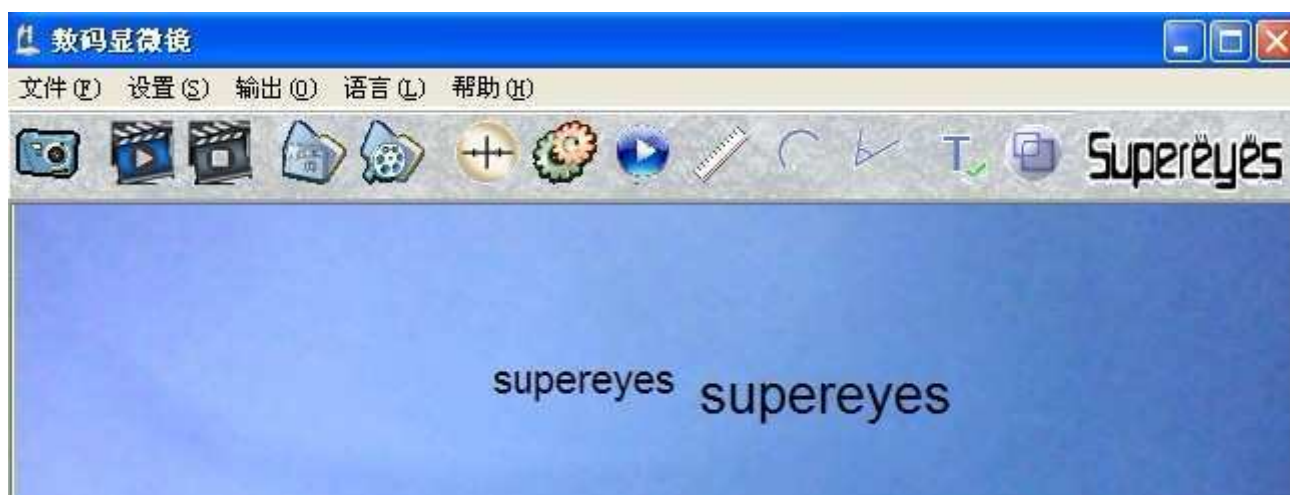


点击 **输入文字** 后:

- 1) 移动鼠标至添加文字的地方,单击鼠标左键. **输入文字** 窗口将会弹出。请在窗口中输入并编辑文字。



2) 点击 **确定** 后，文字将会显示在图像上。



注意: 如需添加更多文字，请重复步骤 1) 和 2)。

8. 测量

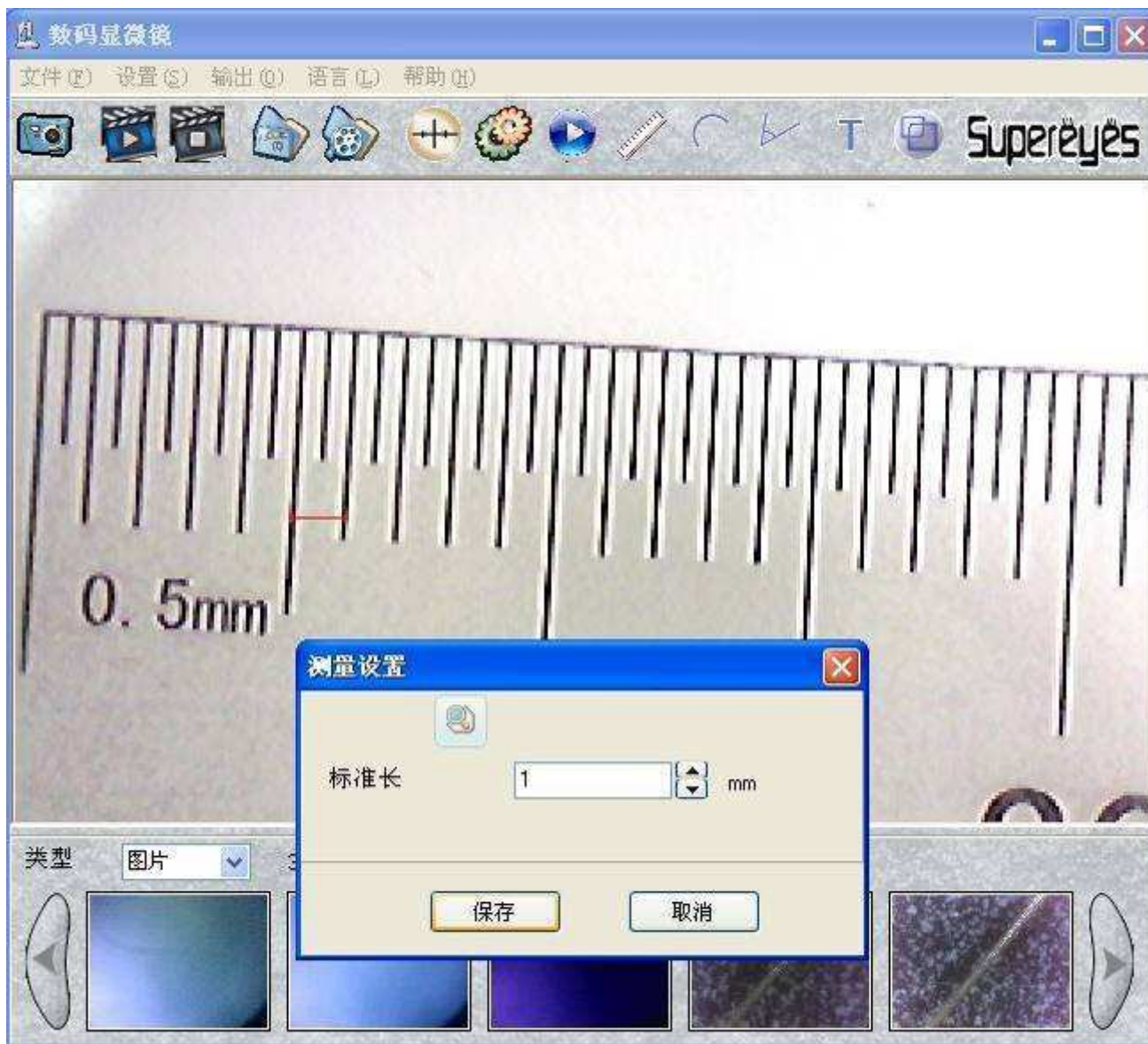
8.1. 测量校准

测量校准步骤如下：

- (1) 在确定合适的放大倍数后，将高精度尺放置于显微镜视场内
- (2) 点击 **设置**，选择 **测量设置**，鼠标变成十字型



- (3) 根据标准尺画一条 1mm（或其他长度）的直线：
单击鼠标左键选择起始点后拖动鼠标至终点，再次单击鼠标左键，完成画线
- (4) **测量设置** 窗口弹出。**标准长** 指所画直线的实际长度
- (5) 在窗口中输入标准长比例
例如：所画的直线长度在尺上显示为 1mm，标准长比例为 10 （ $10 \times 0.1 = 1\text{mm}$ ）
所画的直线长度在尺上显示为 2mm，标准长比例为 20 （ $20 \times 0.1 = 2\text{mm}$ ）



注意：每次设备的焦距或放大倍数的改变后，都需重新进行测量校准。

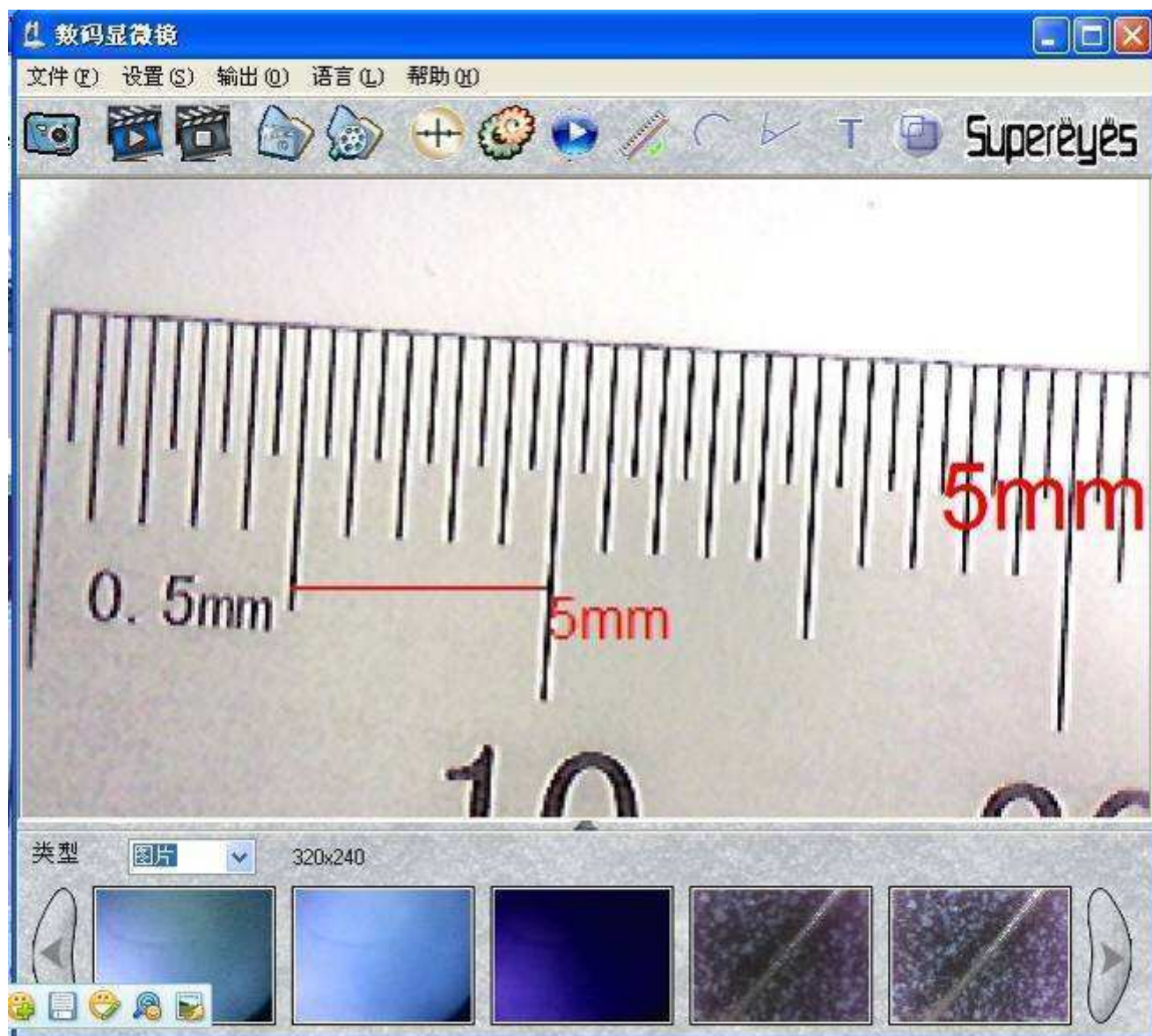
8.2. 测量点距


测量点距步骤如下：

(1) 单击 **测量** 长度按钮



(2) 单击鼠标左键选择起始点，拖动鼠标至终点后再次单击鼠标左键，完成画线



注意：测量完成后，点击如右带绿色钩的图标，使绿色钩消失，表面已取消该操作，进入正常预览模式（即活动画面）。

8.3. 测量弧长

测量弧长步骤如下：

(1) 单击 **测量** 弧长按钮




(2) 单击鼠标左键选择起始点，拖动鼠标至弧上任一点，再次单击鼠标左键。

(3) 移动鼠标使所画曲线拟合于原曲线，在测量终点再次点击鼠标，即得测量值。



测量 50 元人民币中数字弧长样例

注意：测量完成后，点击如右  带绿色钩的图标，使绿色钩消失，表面已取消该操作，进入正常预览模式（即活动画面）。

8.4. 测量角度


(1) 单击 **测量** 弧长按钮



(2) 在夹角一边任一点点击鼠标左键，到角顶点再次点击鼠标左键，在另一边任一点第 3 次点击鼠标左键，即得角度值



测量 50 元人民币中数字弧长样例

注意：测量完成后，点击如右  带绿色钩的图标，使绿色钩消失，表面已取消该操作，进入正常预览模式（即活动画面）。

点击图标  之一，程序进入测量或文字输入状态，画面定格为图片。完成测量或输

入文字后，如需保存，点击  。保存后的图片会呈现在底部的预览框中。

8.5.标尺

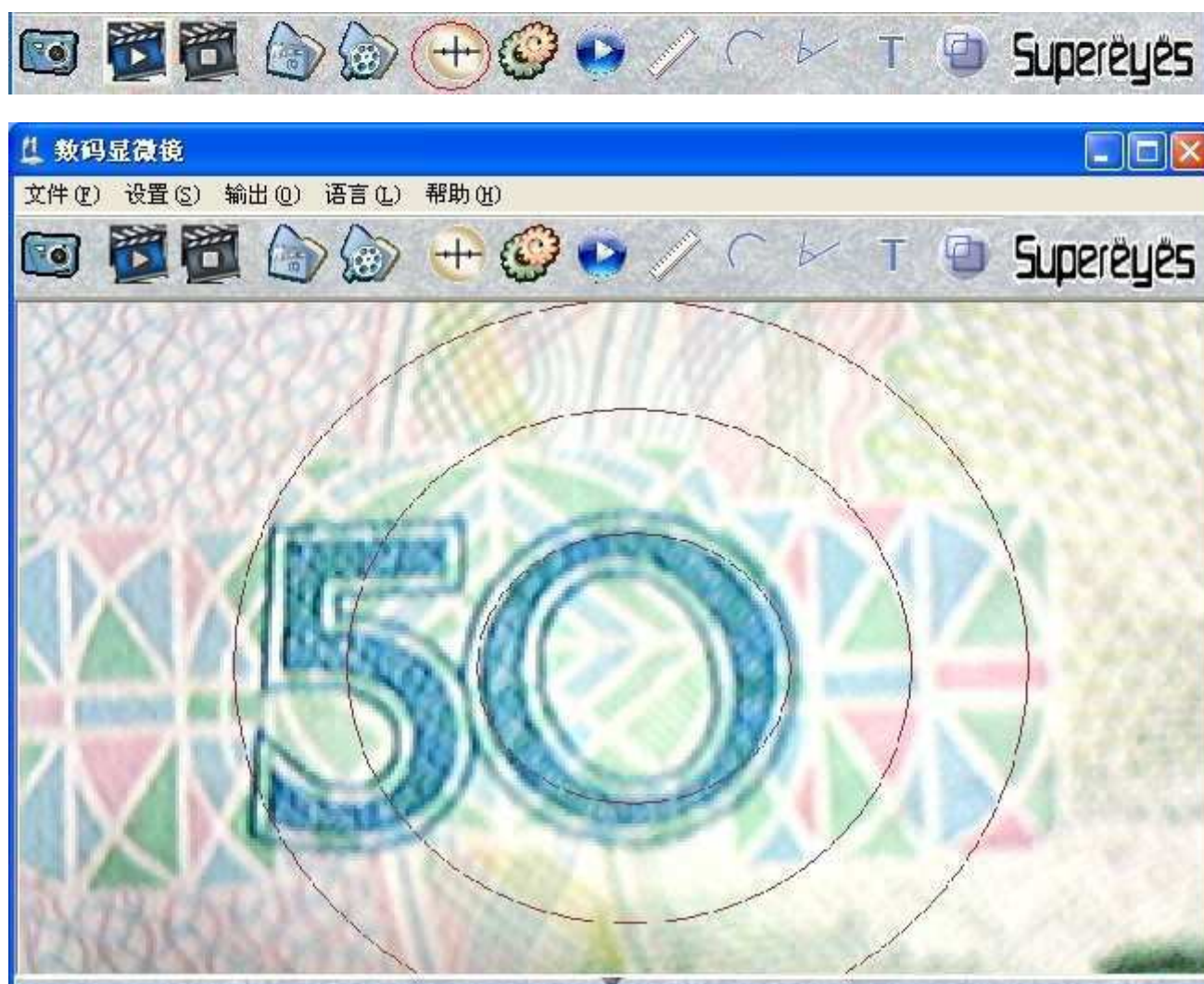
标尺功能针对更专业和需要快速检测的用户，例如 PCB 板检测。

标尺可由用户预设，以 JPG 或 BMP 格式保存后，放入与 **Marker** 文件夹。

如需改变标尺，打开 **选项**，在 **标尺** 栏中进行更改。



打开标尺，请点击 **标尺** 图标。预设的表示将会如图出现。



标尺测量 50 元人民币样例

注意：完成后，点击如右  图标，表面已取消该操作，进入正常预览模式（即活动画面）。

9. 画图

如果如果在测量时，在选项设置中不选取测量尺寸保存，就可以实现画图功能。



10. 选项设置

单击 **选项** 图， 选项设置窗口即会弹出。



(1) 图片输出尺寸



(2) 视频录制格式

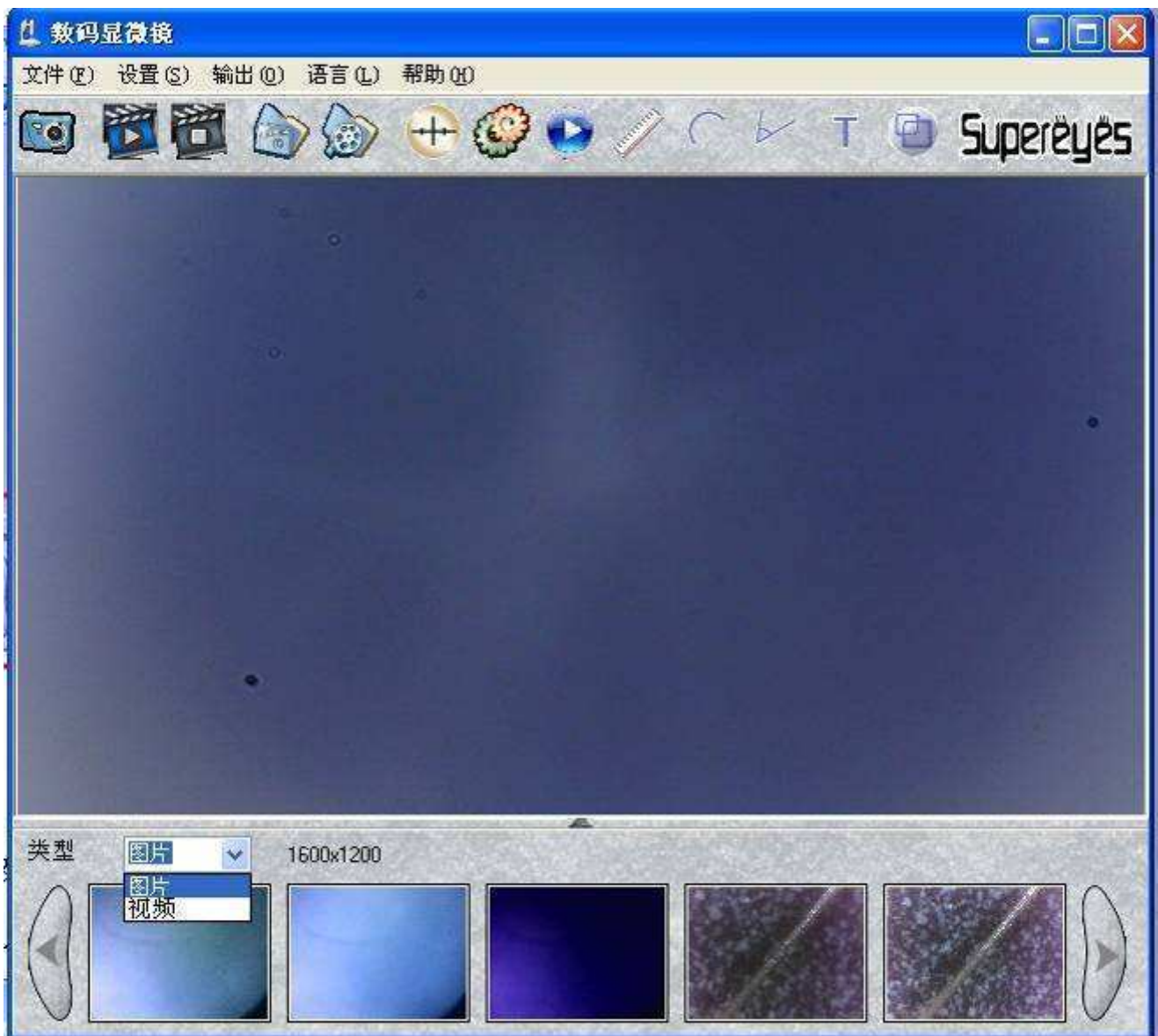


Supereyes 软件提供两种录像格式：

- A. WMV 格式，可在 Windows Media Player 上播放
- B. DZC (Supereyes 专用高压缩比格式，体积小，时间长)，仅通过 Supereyes 软件播放

注意：

- ◆ 仅 DZC 格式视频显示在屏幕下方的预览框中



- ◆ 打开 WMV 格式视频,请打开 **视频文件夹**



(3) 标尺颜色

通过更改 **标尺颜色**, 可改变直线、弧度、角度测量标注的颜色



(4) 标尺

更多有关标尺的信息，请参见 [8.5 标尺](#)



(5) 测量设置



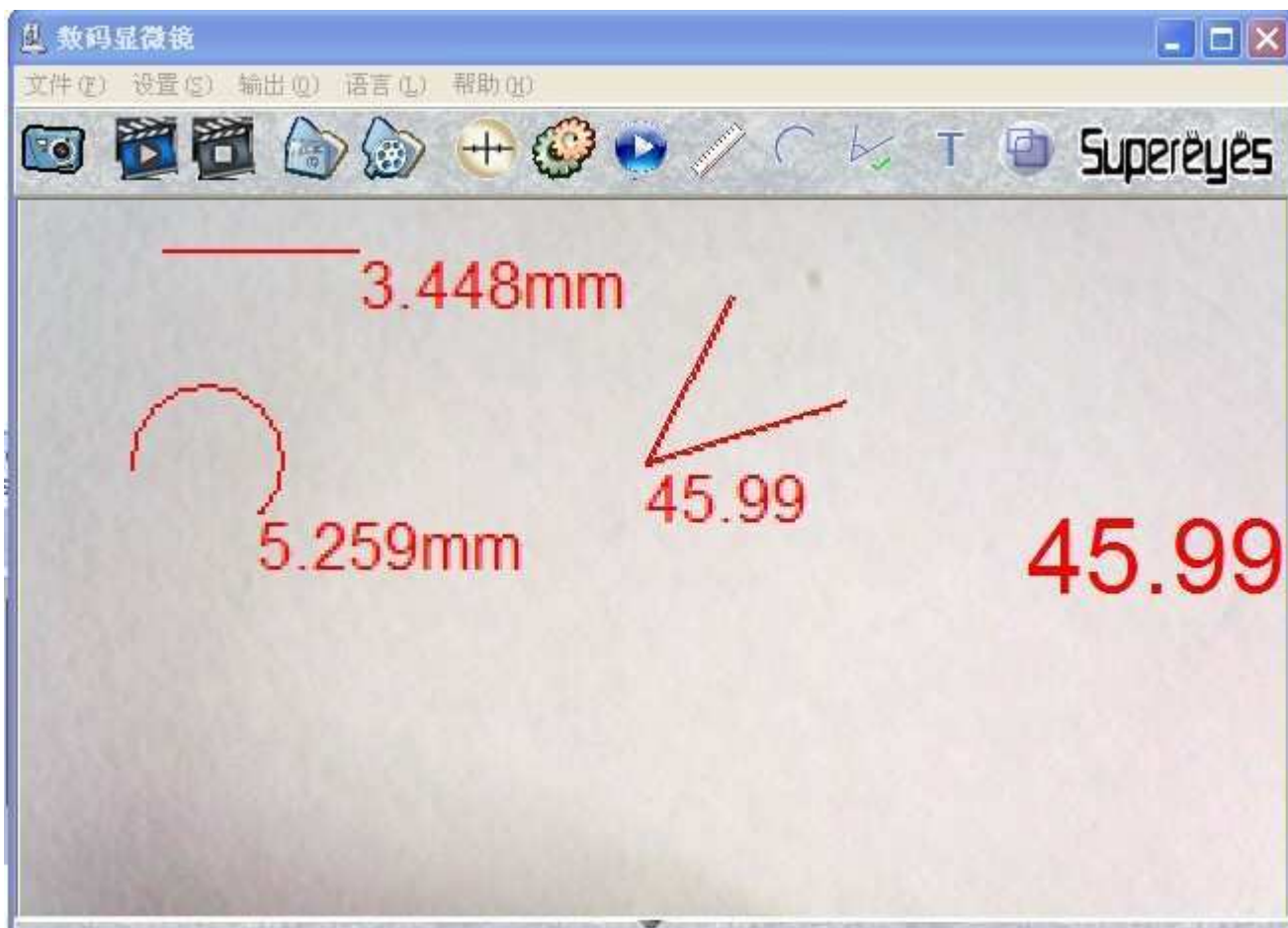
A. 勾选选项框中的测量线条保存，可以画出图形





B. 勾选选项框中的测量尺寸保存，可保存测量数据

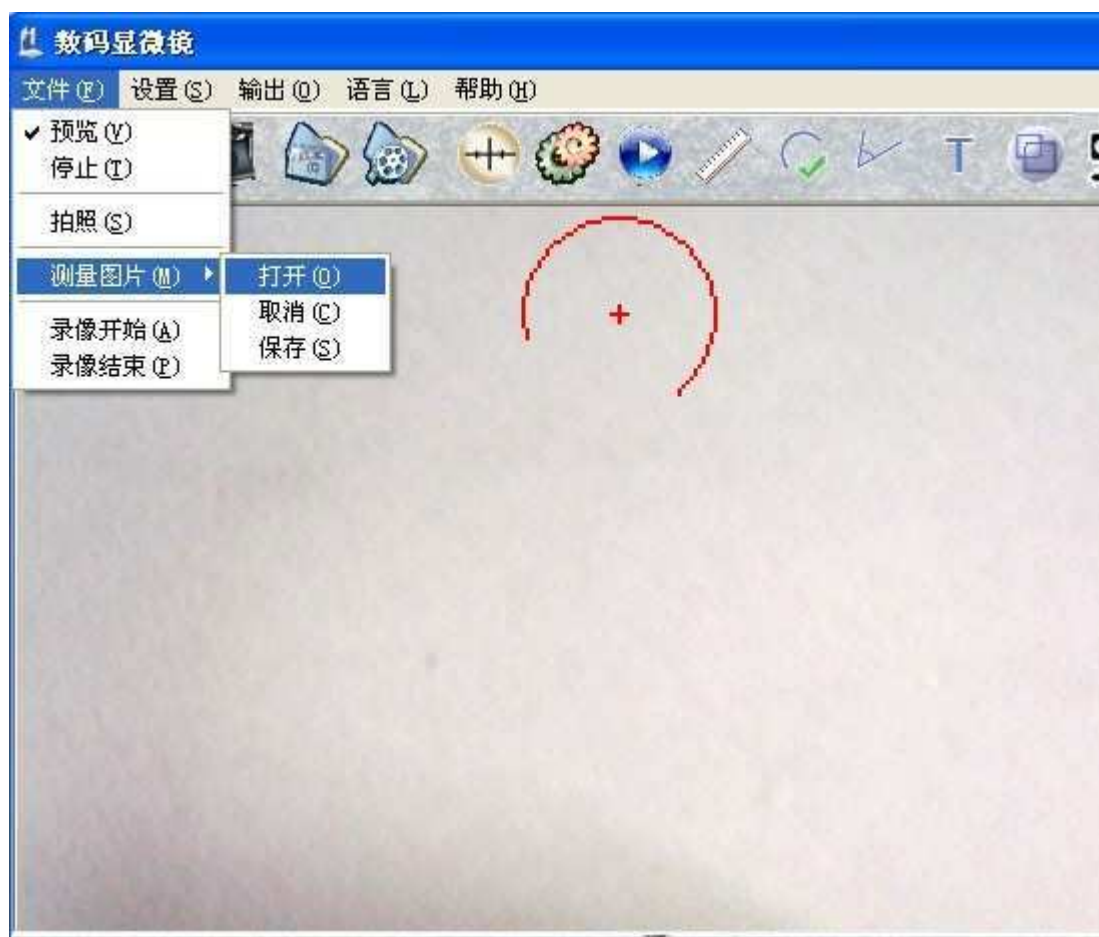




(6) 弧设置

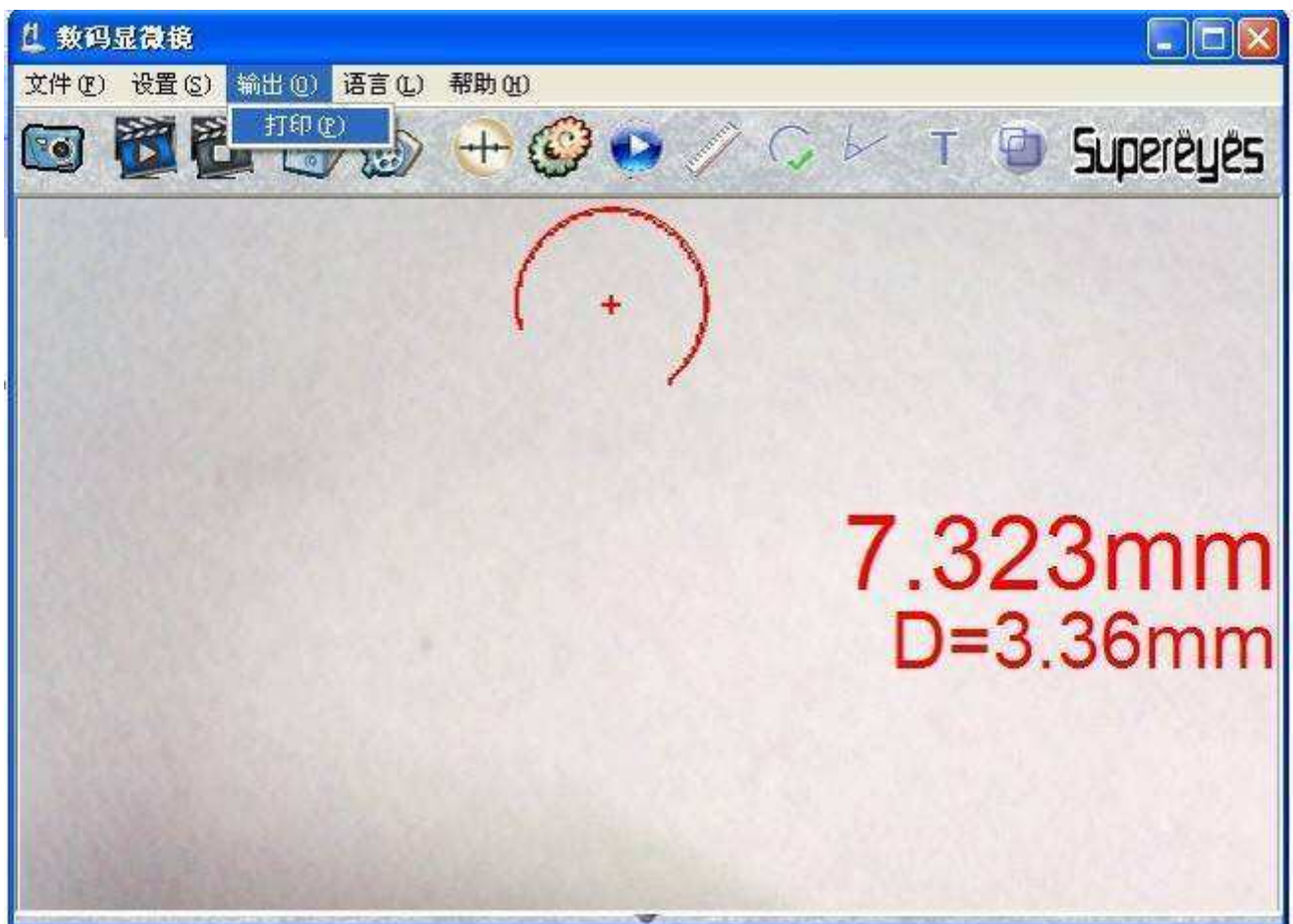
- A. 勾选选项框中的中心标记选项，画图中会显示弧的中心点





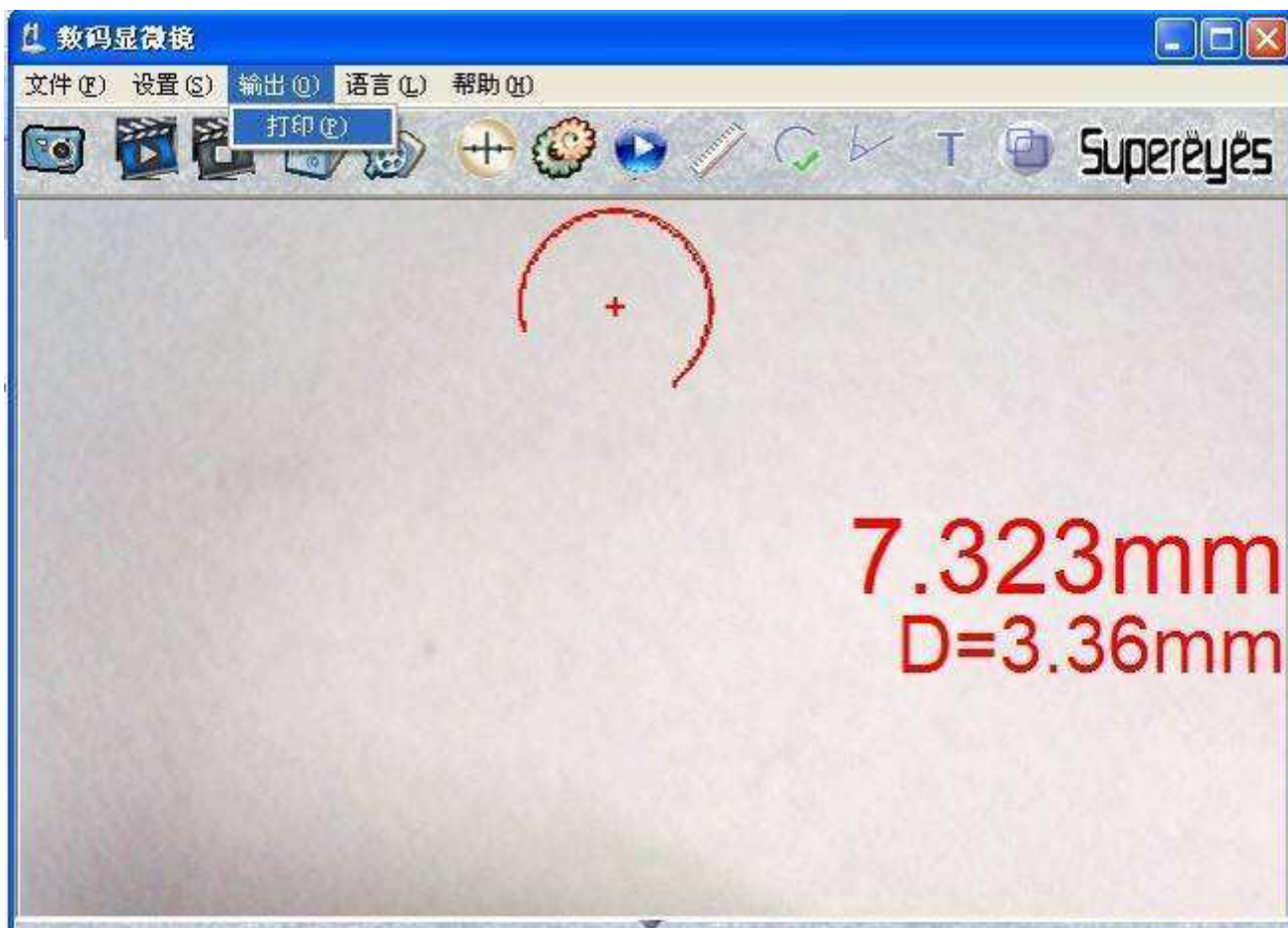
B. 勾选项框中的直径显示选项，画图中会显示弧的直径长度数值





11. 输出

点击 **输出**，可打印图片



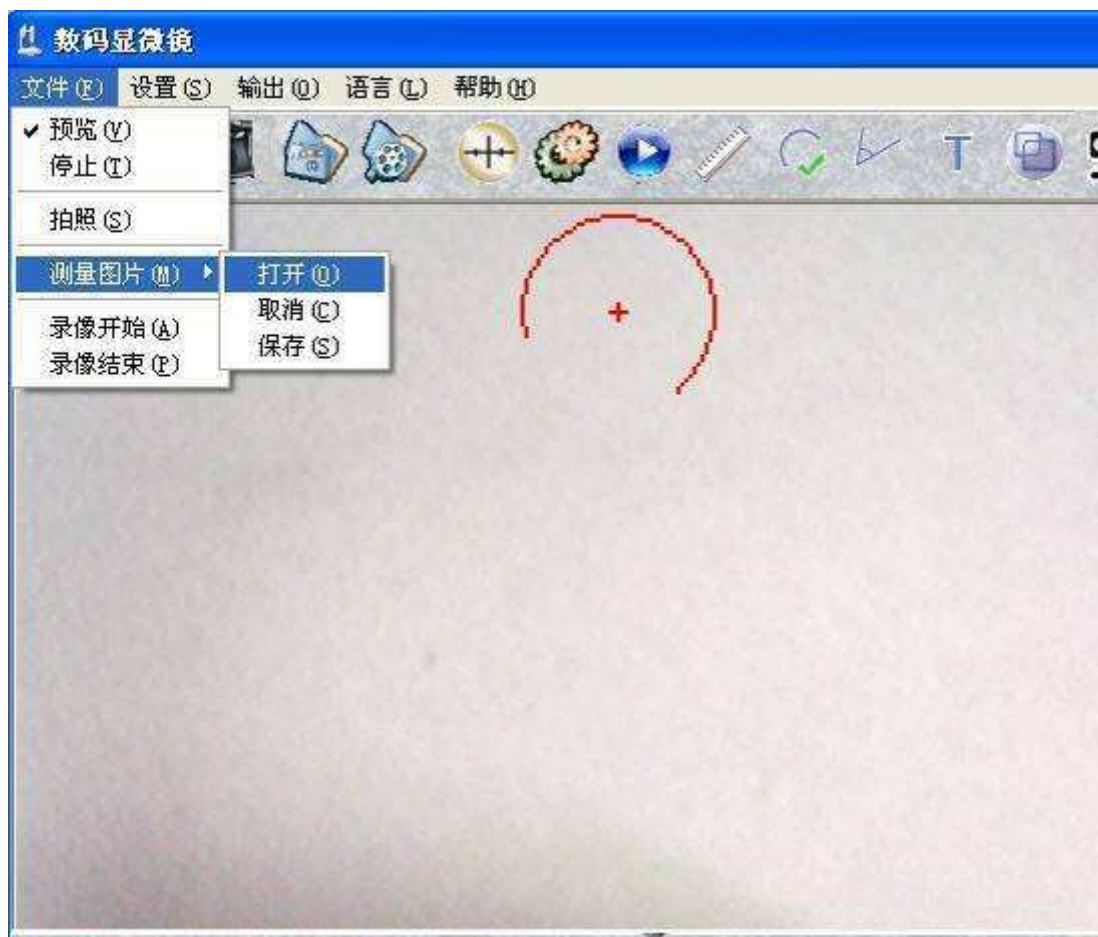
12.显示方式

单击 **切换**，可使屏幕在全屏或全像素显示间切换



13.外部图片测量

点击 **测量图片**，打开需要测量的外部图片。



测量完成，点击鼠标右键，选择保存或取消结束。

14. 免责声明

本软件测量值仅供参考，不保证 100% 正确。本说明书内的内容系根据现行产品的规格所准备。制造商 D&F Corp. 为了改善产品或其它原因，将不对本文件中可能出现的任何错误承担责任。同时，D&F Corp. 并不承担随时更新本文件内容与信息之义务。